



Ref. Contrato N° 00194 - EAF

N° 002/2025

**RELATÓRIO DE SERVIÇOS DE MANUTENÇÃO
PREVENTIVA E CORRETIVA**

ASSOCIAÇÃO ADMINISTRADORA DA FAIXA 3.5GHz

Cliente: EAF

Infovia: 03

Cidade: Curralinho - PA

Data da execução: 28/04/2025

SUMÁRIO

1. INTRODUÇÃO	3
2. APRESENTAÇÃO DO PROJETO DCM	4-6
3. REGISTRO FOTOGRÁFICO	7
Limpeza dos ar condicionados (antes).....	7
Limpeza dos ar condicionados (depois).....	8
Troca de 01 (um) eletro ventilador (antes e depois)	9-10
Limpeza dos Painéis Solares	11-12
Limpeza da área interna e externa do Contêiner (antes de depois).....	13-14
Aferição da voltagem do quadro de distribuição	14
Manutenção no banco de baterias	15
Manutenção no Pannel de Controle e central de incêndio.....	16
Manutenção nos controladores solar	17
Checagem dos Extintores.....	18
Manutenção no quadro geral de energia	19
Pintura do piso da base.....	20
Status dos sistemas: iTITAN e NOC	21
Status dos sistemas: IMAMS e CFTV	22
4. ANEXOS	23
a) Checklist.....	23-26
b) Ordem de Serviço	27
5. CONCLUSÃO	28

1. INTRODUÇÃO

O presente relatório tem por finalidade apresentar os serviços de manutenção preventiva e corretiva realizados no Contêiner NDC 10 Pés, localizado na cidade de Curralinho, no estado do Pará.

O referido contêiner encontrava-se em condições inadequadas na base, devido ao acúmulo de água ao seu redor. Essa situação representa um risco à integridade estrutural do equipamento, podendo, ao longo do tempo, comprometer sua fundação. Além disso, há risco de curto-circuito, uma vez que os cabos elétricos passam por baixo da estrutura.

Em relação ao funcionamento, o equipamento apresentava operação conforme as recomendações do fabricante, sendo necessárias apenas intervenções pontuais, tais como limpeza e reaperto das conexões. Ademais, foi realizada a substituição de 01 (um) eletro ventilador e efetuada a pintura do piso.

A manutenção preventiva foi executada com o objetivo de assegurar o desempenho ideal do sistema, preservando sua eficiência e confiabilidade operacional.

Ressalta-se que a manutenção preventiva é essencial para garantir o pleno funcionamento do data center, prevenindo falhas operacionais, prolongando a vida útil dos equipamentos, assegurando eficiência energética e reduzindo os riscos de danos estruturais e operacionais.

Dessa forma, evita-se a interrupção dos serviços e assegura-se a confiabilidade e a disponibilidade contínua dos sistemas críticos.



2. PROJETO NORTE CONECTADO

1. Estrutura do CMAD

A estrutura do DCM é construída com materiais de elevada hermeticidade, garantindo resistência à passagem de ar, à agressividade atmosférica e à umidade. Sua composição assegura impermeabilidade adequada, enquanto os parâmetros verticais, tanto internos quanto externos, são projetados para suportar as condições climáticas da região Amazônica, onde está instalado.

O DCM conta com um telhado externo equipado com painéis solares, um gradil com duas portas de acesso para facilitar a entrada de materiais destinados à manutenção e um gabinete externo com portas frontal e traseira.

A estrutura é montada em um monobloco rígido e estanque, composto por uma base metálica no piso e no teto, sobre a qual são instalados os painéis de parede. Além disso, possui aberturas específicas para a instalação de equipamentos de ar-condicionado e placas de passagem para cabos de fibra óptica, energia e aterramento.

1.1 Estrutura Interna

A estrutura interna do DCM é revestida com placas de isolamento térmico, que proporcionam resistência ao fogo e à umidade, garantindo maior segurança e durabilidade.

As dimensões da infraestrutura física são as seguintes:

- Externas: 3 metros de comprimento, 2,9 metros de altura e 2,4 metros de largura.
- Internas: A altura interna permite a acomodação de dois racks de telecomunicações de 44U (60x60), com até 2,15 metros de altura. A largura e o comprimento internos são projetados para comportar todos os sistemas essenciais, como energia, baterias, climatização, prevenção de incêndio e segurança, além de proporcionar uma área mínima de circulação para até duas pessoas.

A estrutura do DCM também dispõe de acesso inferior para a passagem e organização de cabos de fibra óptica e energia elétrica, garantindo melhor disposição dos equipamentos internos. Para essa finalidade, são utilizados sistemas como leitos, piso elevado ou tubulação, possibilitando uma acomodação estruturada e segura dos cabos.

1.2 Iluminação e Acessos

O DCM está equipado com um sistema de iluminação convencional, composto por luminárias de LED, e um sistema de iluminação de emergência, ambos em conformidade com as normas vigentes.

A estrutura conta com duas portas de acesso com isolamento térmico:

- Uma porta principal para entrada no interior do contêiner;
- Uma porta exclusiva para acesso à área de manutenção dos sistemas de energia e climatização.


As portas internas são dotadas de dispositivos de abertura antipânico e sinalização reflexiva para maior segurança. Além disso, o controle de acesso é realizado por meio de fechadura eletrônica, biometria, cartão de acesso e cadeado de aço, garantindo proteção reforçada.

1.3 Sistema de Monitoramento e Segurança

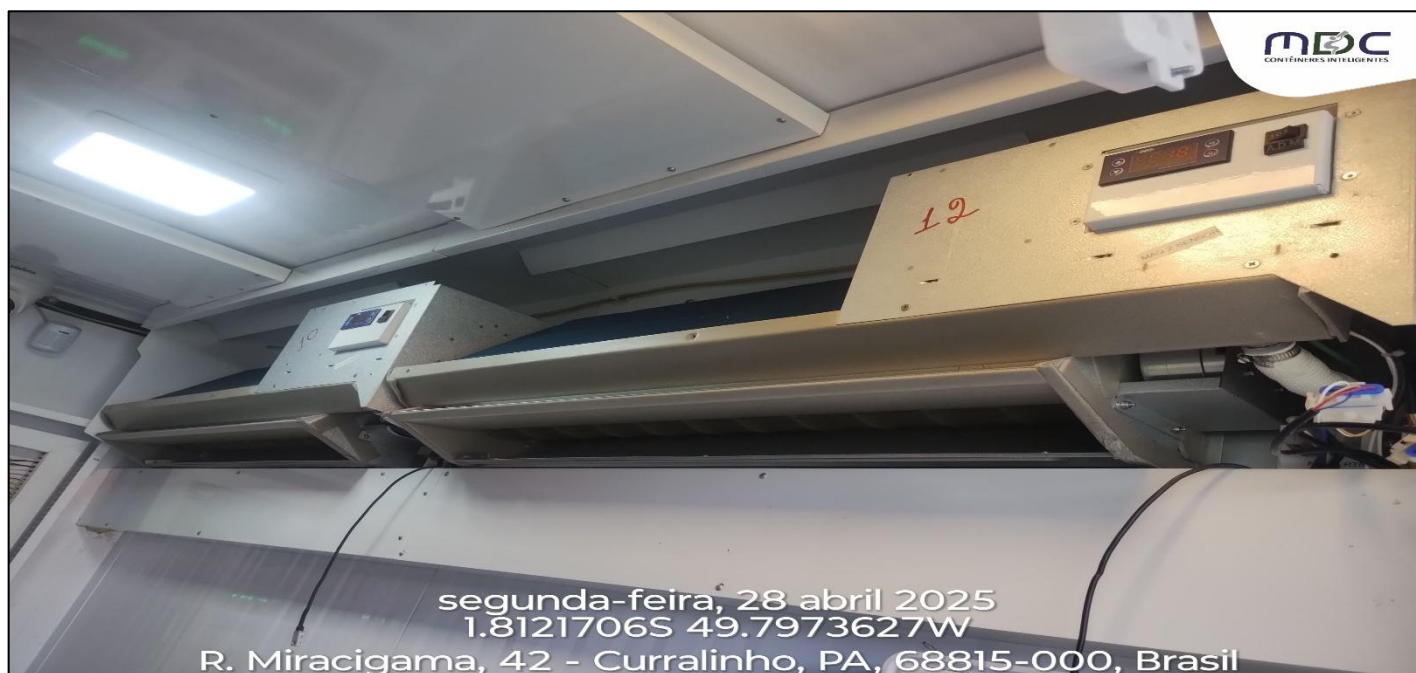
O DCM dispõe de um avançado sistema de monitoramento remoto, permitindo o controle e a visualização dos seguintes componentes:

- Acesso remoto ao sistema de câmeras;
- Sistema de alarme para segurança patrimonial;
- Sistema de detecção e combate a incêndio;
- Monitoramento do sistema de refrigeração para controle da climatização interna;
- Supervisão do sistema de energia e aquecimento para garantir o funcionamento adequado dos equipamentos.

2. REGISTRO FOTOGRÁFICO

	RELATÓRIO FOTOGRÁFICO DA EXECUÇÃO Limpeza dos ar condicionados	CIDADE/UF Curralinho - PA
Cliente: INFOVIA 03	Localização do equipamento: Sistema de climatização	Data: 28 de abril

Antes: Condensadoras e evaporadoras, em processo de limpeza.



MDC Indústria de Contêineres Inteligentes Ltda.

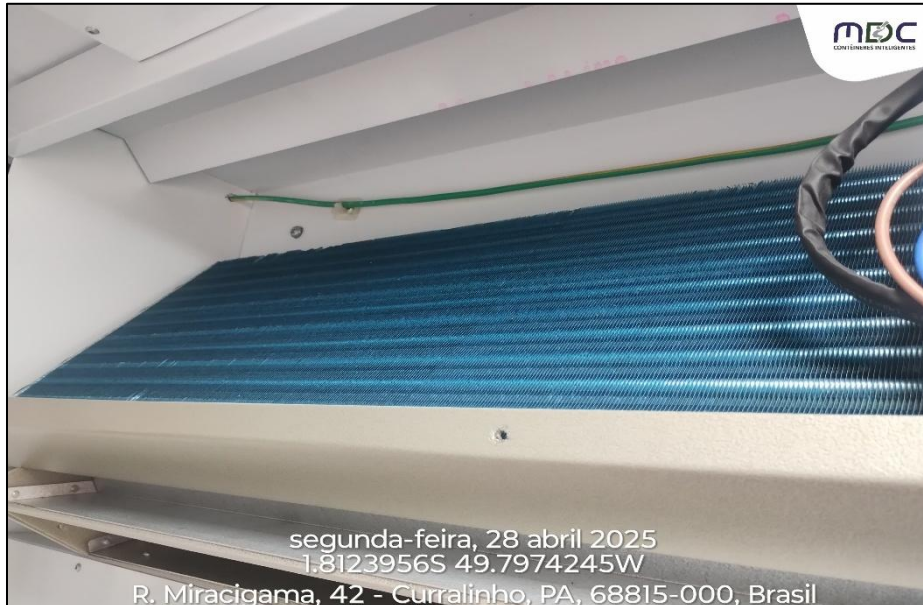
Rua Barão de Indaiá nº 330, Bairro Flores. CEP: 69058-448

CNPJ: 15.089.359/0001-54, telefone / Fax: (92) 3648-6777 / 3648-6717 E-mail: info@mdcindustria.com.br
Manaus – Amazonas - Brasil

Depois: Condensadoras e evaporadoras, limpas.



Condensadora limpa



A falta de limpeza dentro do prazo adequado de manutenção, especialmente nas **condensadoras**, resulta em um **aumento do consumo de energia** no banco de baterias, podendo comprometer sua autonomia e funcionamento.

De acordo com a recomendação do fabricante, é essencial a realização de manutenções preventivas pelo menos quatro vezes ao ano, a fim de manter o bom funcionamento do próprio equipamento bem como todos os itens que compõem o Data Center; na limpeza foi utilizado água, limpa alumínio, esponja, pincel, jato pressurizado e panos de fibra de algodão.


Ressaltamos que esse equipamento de climatização é responsável pela **refrigeração de todos os equipamentos internos**. Sua inatividade pode levar ao **desligamento dos sistemas** devido ao **excesso de temperatura**.

MDC Indústria de Contêineres Inteligentes Ltda.

Rua Barão de Indaiá nº 330, Bairro Flores. CEP: 69058-448

CNPJ: 15.089.359/0001-54, telefone / Fax: (92) 3648-6777 / 3648-6717 E-mail: info@mdcindustria.com.br

Manaus – Amazonas - Brasil

	RELATÓRIO FOTOGRÁFICO DA EXECUÇÃO Troca de 01 (um) Eletro Ventilador	CIDADE/UF Curralinho - PA
Cliente: INFOVIA 03	Localização do equipamento: Área de energia	Data: 28 de abril

Antes: Ventilador antigo de Nr. 305096070623



MDC Indústria de Contêineres Inteligentes Ltda.

Rua Barão de Indaiá nº 330, Bairro Flores. CEP: 69058-448

CNPJ: 15.089.359/0001-54, telefone / Fax: (92) 3648-6777 / 3648-6717 E-mail: info@mdcindustria.com.br
Manaus – Amazonas - Brasil


Depois: Ventilador novo de Nr. 210080251122



A falta de limpeza dentro do prazo adequado de manutenção pode comprometer o funcionamento do equipamento, podendo levar à sua perda conforme relatório de manutenção corretiva onde houve a troca de um eletro ventilador.

De acordo com a recomendação do fabricante, é essencial a realização de manutenções preventivas pelo menos quatro vezes ao ano, a fim de manter o bom funcionamento do próprio equipamento bem como todos os itens que compõem a área de energia; na limpeza foi utilizado pincel, e pano úmido.

Ressaltamos que esse equipamento é responsável pela **ventilação dos inversores e controladores solares**. Sua inatividade pode resultar no **travamento dos equipamentos** devido ao **excesso de temperatura**.

	RELATÓRIO FOTOGRÁFICO DA EXECUÇÃO Limpeza dos Painéis Solares	CIDADE/UF Currálinho - PA
Cliente: INFOVIA 03	Localização do equipamento: Sistema Fotovoltaico	Data: 28 de abril

Antes: 18 painéis solares, em processo de limpeza.



Depois: 18 painéis solares, limpos.



MDC Indústria de Contêineres Inteligentes Ltda.

Rua Barão de Indaiá nº 330, Bairro Flores. CEP: 69058-448


CNPJ: 15.089.359/0001-54, telefone / Fax: (92) 3648-6777 / 3648-6717 E-mail: info@mdcindustria.com.br

Manaus – Amazonas - Brasil

A **falta de limpeza dentro do prazo adequado de manutenção** pode comprometer o funcionamento do equipamento, uma vez que a **obstrução dos poros de entrada de radiação solar** prejudica o **abastecimento do banco de baterias pelo controlador**.

De acordo com a recomendação do fabricante, é essencial a realização de manutenções preventivas pelo menos quatro vezes ao ano, a fim de manter o bom funcionamento do próprio equipamento bem como o carregamento do banco de baterias; na limpeza foi utilizado esfregão, água, sabão neutro e pano úmido.

Ressaltamos que esse equipamento é responsável pela **segunda fonte de captação de energia**. Sua inatividade pode resultar no **aumento do consumo de energia da concessionária**, além de **não contribuir para a economia ecológica**.

	RELATÓRIO FOTOGRÁFICO DA EXECUÇÃO Limpeza da Área externa e interna do Contêiner	CIDADE/UF Currálinho - PA
Cliente: INFOVIA 03	Localização do equipamento: Escola Municipal Francisco Chagas da Silva	Data: 28 de abril

Antes: Área externa, em processo de limpeza.



Depois: Área interna, limpa.



MDC Indústria de Contêineres Inteligentes Ltda.

Rua Barão de Indaiá nº 330, Bairro Flores. CEP: 69058-448


CNPJ: 15.089.359/0001-54, telefone / Fax: (92) 3648-6777 / 3648-6717 E-mail: info@mdcindustria.com.br

Manaus – Amazonas - Brasil

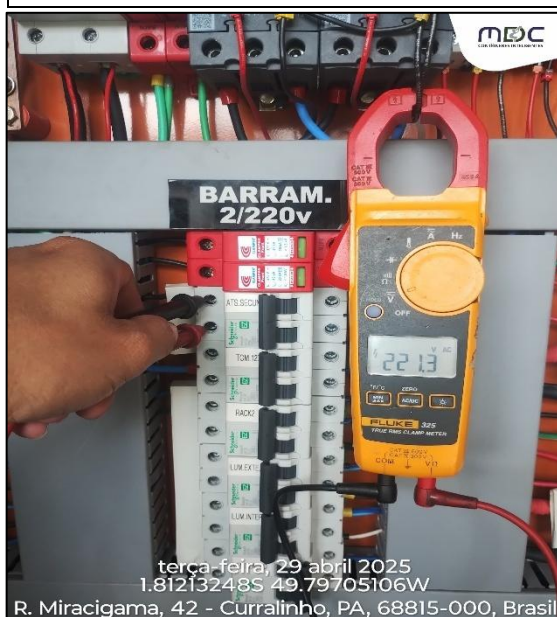
A **falta de limpeza dentro do prazo adequado de manutenção** pode comprometer a estética do produto dando um estado de abandono, obstrução das entradas de ventilação, acúmulo de mato, casa de abelhas, teias de aranha, areias no piso e etc.

De acordo com a recomendação do fabricante, é essencial a realização de manutenções preventivas pelo menos quatro vezes ao ano, a fim de manter o bom funcionamento dos equipamentos bem como a boa apresentação do produto; na limpeza foi utilizado esfregão, água, sabão neutro, pano úmido e jato pressurizado.

Ressaltamos que essa limpeza, mantém o bom estado do produto.

 <p>MDC CONTÊINERES INTELIGENTES</p>	<p>RELATÓRIO FOTOGRÁFICO DA EXECUÇÃO</p> <p>Aferição da voltagem do quadro de distribuição</p>	<p>CIDADE/UF Currálinho - PA</p>
<p>Cliente: INFOVIA 03</p>	<p>Localização do equipamento: Área de energia</p>	<p>Data: 28 de abril</p>

Em loco: Aferição da voltagem, em execução.



A **falta de manutenção no prazo adequado** pode comprometer o funcionamento do equipamento.


De acordo com a recomendação do fabricante, é essencial a realização de manutenções preventivas pelo menos quatro vezes ao ano, a fim de manter as conexões de alimentação ajustadas garantindo um bom funcionamento do sistema geral.

Ressaltamos que a voltagem estava dentro do padrão.

MDC Indústria de Contêineres Inteligentes Ltda.

Rua Barão de Indaiá nº 330, Bairro Flores. CEP: 69058-448

CNPJ: 15.089.359/0001-54, telefone / Fax: (92) 3648-6777 / 3648-6717 E-mail: info@mdcindustria.com.br
Manaus – Amazonas - Brasil

	RELATÓRIO FOTOGRÁFICO DA EXECUÇÃO Reaperto das conexões dos Bancos de Baterias e aferição da corrente de consumo	CIDADE/UF Curalinho - PA
Cliente: INFOVIA 03	Localização do equipamento: Corredor frio	Data: 28 de abril

Em loco: Reaperto das conexões e aferição da corrente, em execução.



A falta de manutenção no prazo adequado pode comprometer o funcionamento do equipamento.

De acordo com a recomendação do fabricante, é essencial a realização de manutenções preventivas pelo menos quatro vezes ao ano, a fim de manter as conexões de alimentação ajustadas garantindo um bom funcionamento do sistema geral.

Ressaltamos que a corrente estava dentro do padrão marcando entre 51.3 ampere.

	RELATÓRIO FOTOGRÁFICO DA EXECUÇÃO Manutenção no painel de controle e central de alarme	CIDADE/UF Currálinho - PA
Cliente: INFOVIA 03	Localização do equipamento: Corredor Frio	Data: 28 de abril


Em loco: Reaperto das conexões, em execução.



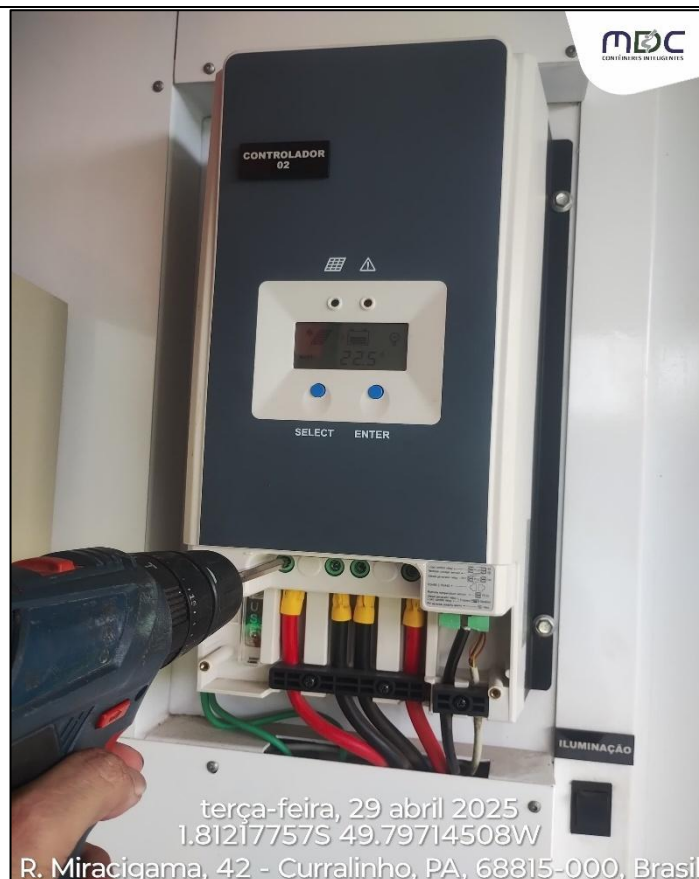
A falta de manutenção no prazo adequado pode comprometer o funcionamento do equipamento.

De acordo com a recomendação do fabricante, é essencial a realização de manutenções preventivas pelo menos quatro vezes ao ano, a fim de manter as conexões de alimentação ajustadas garantindo um bom funcionamento do sistema geral.

Ressaltamos que o painel de controle é responsável pelo monitoramento, acionamento e acesso remoto do Data Center; e a central de alarme, pela segurança do ambiente interno.

	RELATÓRIO FOTOGRÁFICO DA EXECUÇÃO Reaperto das conexões dos Controladores Solares	CIDADE/UF Currálinho - PA
Cliente: INFOVIA 03	Localização do equipamento: Área de energia	Data: 28 de abril


Em loco: Reaperto das conexões em execução.



A falta de manutenção no prazo adequado pode comprometer o funcionamento do equipamento.

De acordo com a recomendação do fabricante, é essencial a realização de manutenções preventivas pelo menos quatro vezes ao ano, a fim de manter as conexões de alimentação ajustadas garantindo um bom funcionamento do sistema geral.

Ressaltamos que a função do controlador é receber a energia dos painéis solares, estabilizar a voltagem correta e abastecer o banco de baterias que mantém o Data Center em sistema de rodízio com a concessionária.

	RELATÓRIO FOTOGRÁFICO DA EXECUÇÃO Checagem dos Extintores	CIDADE/UF Currálinho - PA
Cliente: INFOVIA 03	Localização do equipamento: Corredores quente e frio	Data: 28 de abril


Em loco: Verificação da data de validade e carga, dentro da normalidade.



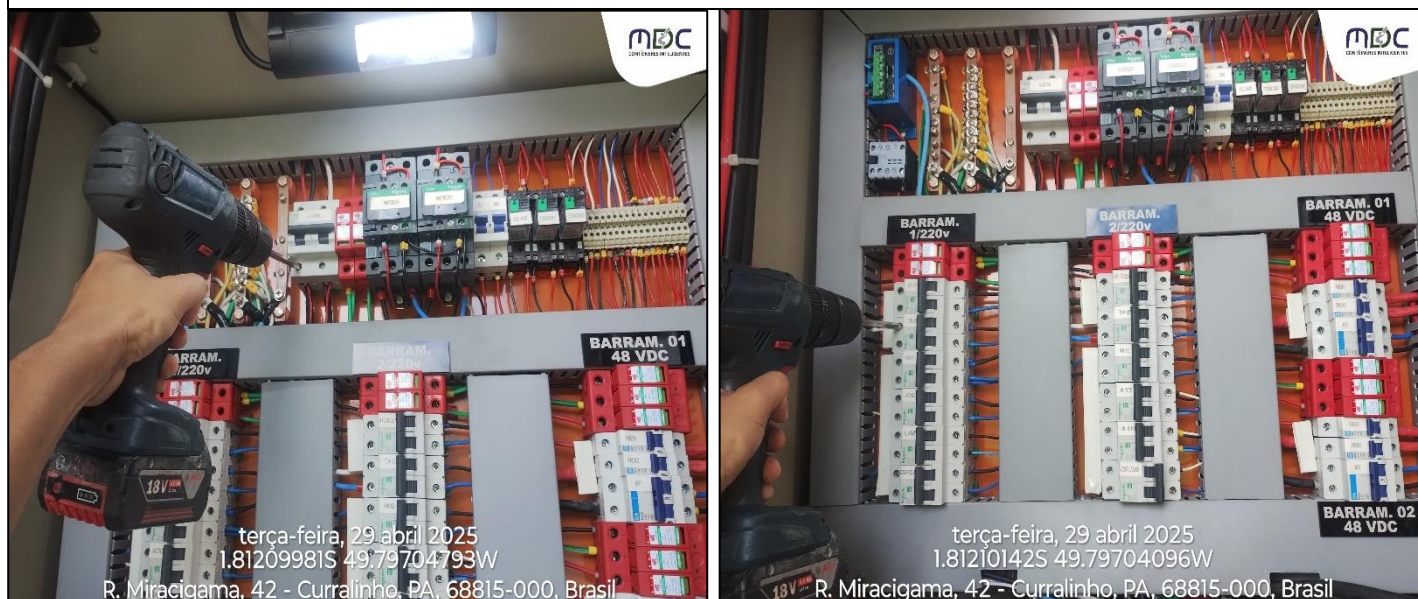
A falta de manutenção no prazo adequado pode comprometer o funcionamento do equipamento.

De acordo com a recomendação do fabricante, é essencial a realização de manutenções preventivas pelo menos quatro vezes ao ano, a fim de manter o controle da validade e carga adequada.

Ressaltamos que a função dos extintores é atuar em casos de princípios de incêndio acionado mediante a presença de fumaça na parte interna do Data Center.

	RELATÓRIO FOTOGRÁFICO DA EXECUÇÃO Manutenção no quadro geral de energia	CIDADE/UF Currálinho - PA
Cliente: INFOVIA 03	Localização do equipamento: Área de energia	Data: 28 de abril

Em loco: Aperto das conexões.



A falta de manutenção no prazo adequado pode comprometer o funcionamento do equipamento.


De acordo com a recomendação do fabricante, é essencial a realização de manutenções preventivas pelo menos quatro vezes ao ano, a fim de manter o controle da validade e carga adequada.

Ressaltamos que a função do quadro de energia é distribuir de modo coordenado, a alimentação elétrica geral do Data Center.

MDC Indústria de Contêineres Inteligentes Ltda.

Rua Barão de Indaiá nº 330, Bairro Flores. CEP: 69058-448

CNPJ: 15.089.359/0001-54, telefone / Fax: (92) 3648-6777 / 3648-6717 E-mail: info@mdcindustria.com.br
Manaus – Amazonas - Brasil

	RELATÓRIO FOTOGRÁFICO DA EXECUÇÃO Pintura piso da base do contêiner	CIDADE/UF Curalinho - PA
Cliente: INFOVIA 03	Localização do piso: Área externa	Data: 28 de abril


Em loco: Pintura realizada.



A falta de manutenção no prazo adequado pode comprometer o funcionamento do equipamento.

De acordo com a recomendação do fabricante, é essencial a realização de manutenções preventivas pelo menos quatro vezes ao ano, a fim de manter o controle da validade e carga adequada.


Ressaltamos que a manutenção do piso, garante a estabilidade física e estética do Data Center.

	RELATÓRIO FOTOGRÁFICO DA EXECUÇÃO Status dos sistemas: iTITAN e NOC	CIDADE/UF Curralinho - PA
Cliente: INFOVIA 03	Localização do equipamento: Monitoramento interno na MDC	Data: 28 de abril



01- O sistema de controle de acesso iTITAN, encontra-se on-line de acordo com a imagem.

02- O sistema de monitoramento NOC, encontra-se on-line na central de acordo com a imagem.

	RELATÓRIO FOTOGRÁFICO DA EXECUÇÃO Status dos sistemas: IMAMS e CFTV	CIDADE/UF Curalinho - PA
Cliente: INFOVIA 03	Localização do equipamento: Monitoramento interno na MDC	Data: 28 de abril

01

f: NDC - Curalinho MDC

Controle

Config

Monitoramento Segurança Logs Comandos Testes Gerenciamento Mensal Adicionar aba

Definição de Hardware

Nome	Valor	Duração	Contagem de Valor
Média Autonomia das Baterias %	Autonomia dos Bancos 1 e 2	80 %	2s 3
Total Geração de Energia Solar	GereneatEnergyTotal 1+2	5795.72 kWh	2s 2488
Reboot Irv 2	TC32-93	Desligado	1:43 685
Reboot Irv 1	TC31-93	Desligado	1:43 685
Energia Total Gerada 1	EPSolar Tracer 1.GereneatEnergyTotal	2644.73 kWh	4s 5
Energia Total Gerada 2	EPSolar Tracer 2.GereneatEnergyTotal	3150.99 kWh	4s 35
Consumo de Energia Total	DM61 PowerConsumption	0 kWh	4s 2740
Consumo de Energia Mensal	DM61 PowerConsumptionMonth	0 kWh	4s 2740
Consumo de Energia Diária	DM61 PowerConsumptionDay	0 kWh	4s 2740
Potência Ativa Total	DM61 ActivePowerTotal	0 W	4s 879
Concessionária - Fase 2	DM61 Voltage_P2	125.57 V	4s 22
Concessionária - Fase 1	DM61 Voltage_P1	127.23 V	4s 3
Corrente Fase 2	DM61 Current_P2	0 A	4s 879
Corrente Fase 1	DM61 Current_P1	0 A	4s 2740
Corrente da Bateria 1	EPSolar Tracer 1.BatteryCurrent	16.72 A	4s 30
Total Geração de Energia Solar - Volt	Voltagem EPSolar 1+2	146.91 V	2s 1
Carga Disponível Banco 2	Cálculo Ampereagem	32 A	2s 3
Carga Disponível Banco 1	Cálculo Ampereagem	32 A	2s 68
Balanco Energético Mensal	Gereneat - Consumo - Mensal	-No Data-	3s 1
Balanco Energético Diário	Gereneat - Consumo - Diário	13.37 kWh	3s 1594
Total Geração de Energia Diária	Energia Diária 1+2	13.38 kWh	2s 2003
Total Geração de Energia Mensal	Energia Mensal 1+2	183.45 kWh	2s 323

Versão 2.0.0

URGENTE

POR 13:17
PTB2 13/04/2025

02

f: NDC - Curalinho MDC

Controle



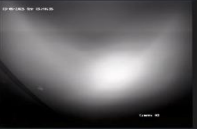


Config

Monitoramento Segurança Logs Comandos Testes Gerenciamento Mensal Adicionar aba

Portas

- EXTERNA FRONTAL CORREDOR FRIO Fechada
- CORREDOR QUENTE Fechada
- EXTERNA TRASERA Fechada
- GABINETE EXTERNO DE CONTROLE Fechada

Câmeras

- CORREDOR FRIO 
- CORREDOR QUENTE 
- EXTERNA FRONTAL 
- EXTERNA TRASERA 
- GABINETE EXTERNO DE CONTROLE 

Versão 2.0.0

Brasil aposta em visit...

POR 18:27
PTB2 13/04/2025

01 - O sistema de monitoramento IMAMS, encontra-se on-line de acordo com a imagem.

02 - O sistema do circuito interno de câmeras de segurança, encontra-se on-line de acordo com a imagem.

4. ANEXO:

a) Checklist de Manutenção Preventiva e Corretiva;

Elemento		Atividades	C	NC	NA	Observações
1. PORTAS						
1.2	Dobradiças e Chaves	Chaves internas e externas	✓			
		Lubrificar	✓			
		Verificar cordões de solda	✓			
		Verificar alinhamento folha x batente	✓			
1.3	Soleira	Verificar aspecto visual	✓			
1.4	Almofada	Verificar estado geral das almofadas e parafusos	✓			
1.5	Fechadura/Mecanismo	Lubrificar cilindro com grafite	✓			
		Verificar funcionamento do mecanismo	✓			
		Verificar lubrificação do mecanismo	✓			
		Verificar posição dos pinos	✓			
		Verificar funcionamento das chaves	✓			
1.6	Mola	Verificar travamento	✓			
		Verificar fechamento automático	✓			
		Verificar cabos de ligação e duto flexível	✓			
1.7	Micro switch / Sensores	Verificar funcionamento	✓			
2. ELEMENTOS DIVERSOS						
Elemento		Atividades	C	NC	NA	Observações
2.1	Blindagens	Verificar se as blindagens estão fechadas	✓			
		Verificar se as cunhas de aperto estão adequadas (posicionamento)	✓			
		Verificar se há excesso de cabos	✓			
		Verificar aspecto visual	✓			
2.2	Luminárias em LED	Verificar lâmpadas da sala	✓			
		Testes / simulação	✓			
2.3	Elementos laterais / teto	Verificar vedações	✓			
		Verificar perfis de acabamento	✓			
		Verificar pintura	✓			
		Verificar chapas console	✓			
		Aspecto visual	✓			
2.4	Painel de comando	Verificar régua de bornes, reapertar terminais	✓			
		Verificar funcionamento de botoeiras	✓			
		Verificar interruptor corrente de fuga	✓			
		Verificar disjuntores	✓			
		Verificar temperatura da fonte	✓			
		Verificar temperatura do trato	✓			
		Verificar tensão de alimentação	✓			
		Verificar tensão de saída do AVR	✓			
		Verificar tensão de saída da fonte	✓			
		Verificar carga das baterias	✓			
		Verificar tensão das baterias	✓			
		Verificar temporizadores	✓			
		Verificar fusíveis de reserva	✓			
		Verificar LEDs de sinalização	✓			
		Verificar contadores (apertar bornes)	✓			
		Limpar painel (interna e externamente)	✓			
		Verificar fechaduras do painel	✓			
		Lubrificar cilindros das fechaduras com grafite	✓			
3 . SISTEMA DE ENERGIA						
Elemento		Atividades	C	NC	NA	Observações
3.1	QDF	Medir corrente fase R	✓			
		Medir corrente fase S	✓			
		Medir corrente fase T	✓			
		Medir tensão entre fases R e S	✓			
		Medir tensão entre fases R e T	✓			
		Medir tensão entre fases S e T	✓			
		Medir potência	✓			
		Reaperto de conexões elétricas	✓			

		Reaperto de conexões elétricas	✓			
		Verificar aspecto visual interno	✓			
		Verificar aspecto visual externo (chaparia, pintura e fechos)	✓			
		Limpeza do painel	✓			
		Quantidade de circuitos reservas - descrever	✓			
3.2	Regulador de Voltagem - AVR	Verificar temperatura	✓			
		Medir corrente de entrada	✓			
		Medir corrente de saída	✓			
		Medir tensão de entrada	✓			
		Medir tensão de saída	✓			
3.3	Aterramento	Verificar malha de aterramento	✓			
		Verificar jumpers na estrutura	✓			
		Verificar jumpers no piso elevado	✓			
		Verificar aterramento dos equipamentos	✓			
4. SISTEMA DE ENERGIA (UPS)						
	Elemento	Atividades	C	NC	NA	Observações
4.4	Baterias	Limpar superfície externa	✓			
		Verificar o estado dos bornes	✓			
		Limpar bornes	✓			
		Reapertar bornes	✓			
		Avaliar eficiência das baterias	✓			
		Verificar vazamentos	✓			
		Verificar aspecto visual	✓			
		Inspeccionar terminais (termômetro óptico)	✓			
		Verificar potência nominal	✓			
		Verificar tensão nominal	✓			
		Medir temperatura ambiente (° C)	✓			
		Medir corrente de entrada (R, S e T)	✓			
		Medir corrente de saída (R, S e T)	✓			
		Medir tensão de entrada (R, S e T)	✓			
		Medir tensão de saída (R, S e T)	✓			
		Medir tensão total do banco de baterias (VDC)	✓			
		Medir frequência de entrada (HZ)	✓			
5. SISTEMA DE CLIMATIZAÇÃO						
	Elemento	Atividades	C	NC	NA	Observações
5.1	Elétrica	Medir tensão de entrada	✓			
		Medir tensão do ventilador	✓			
		Medir corrente do ventilador	✓			
		Medir corrente do compressor	✓			
		Medir corrente das resistências	✓			
		Medir corrente do umidificador	✓			
		Verificar disjuntores	✓			
		Reapertar conexões elétricas	✓			
5.2	Mecânica	Verificar filtros de ar (trocar se necessário)	✓			
		Verificar resistência de cárter	✓			
		Verificar pontos de vazamento de óleo	✓			
		Verificar visor de líquido	✓			
		Verificar vazamentos de gás	✓			
		Limpar o equipamento (interno e externo)	✓			
		Medir temperatura de insuflamento de ar	✓			
		Medir temperatura de retorno de ar	✓			
		Realizar limpeza do dreno	✓			
5.3	Painel de Revezamento	Verificar funcionamento em modo automático	✓			
		Realizar limpeza interna e externa	✓			
		Realizar reaperto das conexões elétricas	✓			
		Verificar parametrização (temperaturas e intertravamentos)	✓			
		Aferir sensores de temperatura e umidade	✓			
5.4	Parâmetros	Set-point de temperatura	✓			
		Set-point de umidade relativa	✓			
		Set-point de alarmes	✓			
CONDENSADORAS						
	Elemento	Atividades	C	NC	NA	Observações
5.6	Elétrica	Medir tensão de entrada	✓			
		Medir corrente dos ventiladores	✓			
		Medir tensão das bombas	✓			

		Reapertar terminais e bornes	✓			
5.7	Pumpset	Medir corrente do painel <i>pumpset</i>	✓			
		Teste operacional do painel <i>pumpset</i>	✓			
5.8	Mecânica	Medir temperatura de entrada do ar	✓			
		Medir temperatura de saída do ar	✓			
		Retirar ventilador e lavar a serpentina	✓			
		Medir temperatura de entrada do ar	✓			
		Medir temperatura de saída do ar	✓			
6. ESTRUTURA E INSTALAÇÃO						
	Elemento	Atividades	C	NC	NA	Observações
6.1	Estrutura	Verificar tubulações, suportes e isolamentos térmicos	✓			
		Verificar estrutura dos equipamentos	✓			
		Limpeza física do container	✓			
6.2	Gabinete externo	Verificar tubulações, suportes e isolamentos térmicos	✓			
		Verificar estrutura dos equipamentos	✓			
		Limpeza física do Gabinete	✓			
7. SISTEMA DE DETECÇÃO E COMBATE A INCÊNDIO						
	Elemento	Atividades	C	NC	NA	Observações
7.1	Gás FM-200	Verificar pressão dos recipientes	✓			
		Simular intertravamento com sistemas detecção convencional	✓			
		Simular funcionamento de alarmes	✓			
		Simular acionamento da válvula solenoide	✓			
		Verificar tubulações de descarga e suportes	✓			
		Verificar bicos difusores de gás	✓			
		Verificar fixação / apoio do recipiente	✓			
7.2	Detecção convencional	Verificar painel de comando	✓			
		Verificar réguas de bornes, terminais	✓			
		Verificar sinalização no painel	✓			
		Verificar continuidade no(s) laço(s)	✓			
		Verificar fixação de detectores de fumaça	✓			
		Testar detectores	✓			
		Verificar intertravamento com outros painéis	✓			
		Medir tensão da(s) bateria(s)	✓			
8. SISTEMA DE SUPERVISÃO						
	Elemento	Atividades	C	NC	NA	Observações
8.1	DATA CENTER	Verificar parâmetros de configuração	✓			
		Medir tensão da(s) bateria(s)	✓			
		Verificar sensor(es) de temperatura	✓			
		Verificar sensor(es) de umidade	✓			
		Verificar leitora de cartões	✓			
		Verificar trava de porta	✓			
		Verificar funcionamento de fechadura eletromagnética	✓			
		Verificar quantidade de equipamentos monitorados pelo NOC	✓			
		Verificar recepção de <i>traps</i> nos equipamentos	✓			
		Verificar sensor de vibração	✓			
		Verificar sensor(es) de estado de porta(s)	✓			
		Verificar cabeamento de alarmes	✓			
		Verificar conectores de interligação	✓			
		Verificar comunicação via TCP/IP	✓			
		Verificar software CMC Manager	✓			
		Verificar log de eventos	✓			
9 SISTEMA DE CONTROLE DE ACESSO						
	Elemento	Atividades	C	NC	NA	Observações
9.1	Controle de Acesso	Verificar leitor proximidade / biométrico(s)	✓			
		Limpar equipamento(s)	✓			
		Verificar cabeamento(s)	✓			
		Verificar configuração(ões)	✓			
		Verificar intertravamento com painel da célula	✓			
		Verificar abertura da(s) porta(s)	✓			
10 SISTEMA DE VIGILÂNCIA CFTV						
	Elemento	Atividades	C	NC	NA	Observações
		Verificar câmera(s)	✓			
		Verificar servidor de Vídeo- Monitoramento	✓			

10.1	CFTV	Verificar licenças do software de Vídeo- Monitoramento	✓			
		Limpar equipamento(s)	✓			
		Verificar cabeamento(s)	✓			
		Verificar configuração(ões)	✓			
		Verificar funcionalidade do(s) equipamento(s)	✓			
11. PISO ELEVADO						
	Elemento	Atividades	C	NC	NA	Observações
11.1	Nivelamento	Verificar nivelamento das Chapas	✓			
		Verificar cruzetas	✓			
		Verificar alinhamento das Chapas	✓			
11.2	Reforços	Colocar suportes de reforço se necessário	✓			
11.3	Trocar placa	Trocar placas danificadas	✓			
11.4	Leito	Verificar alinhamentos, realinhar os leitos	✓			
12. SISTEMA FOTOVOLTAICO						
	Elemento	Atividades	C	NC	NA	Observações
12.1	SISTEMA FOTOVOLTAICO	Medir corrente fase R	✓			
		Medir corrente fase S	✓			
		Medir corrente fase T	✓			
		Medir tensão entre fases R e S	✓			
		Medir tensão entre fases R e T	✓			
		Medir tensão entre fases S e T	✓			
		Medir potência	✓			
		Reaperto de conexões elétricas	✓			
		Verificar aspecto visual externo (PLACAS)	✓			
		Limpeza do painel	✓			
		Checagem da estrutura sobre do telhado	✓			
13. APLICATIVO iTITAN						
	Elemento	Atividades	C	NC	NA	Observações
13.1	TESTE iTITAN	Cadastro Biometria	✓			
		Abertura das fechaduras porta frontal e posterior	✓			
		Abertura das portas corredor quente e frio	✓			
		Fechamento das portas principais frontal e superior	✓			
		Status das portas (aberto e fechado) no Ititan	✓			
		Visualização das câmeras o Ititan	✓			
		Arme e desarme do alarme no Ititan	✓			
14. SISTEMA IMAMS						
	Elemento	Atividades	C	NC	NA	Observações
14.1	TESTE IMAMS	Verificar os parâmetros dos sensores (Temperatura, Humidade, Aterramento e Presença)	✓			
		Verificar o status da central de incêndio	✓			
		Verificar reporte	✓			
		Verificar abertura da porta do Teracom	✓			
		Verificar se as câmeras estão gerando imagens	✓			
		Trava das fechaduras	✓			

C - Conforme

NC- NÃO CONFORME (Insatisfatória\Danificado)

NA- Não Aplicável

Antônio Júnior
MDC Indústria de Contêineres
Coordenador de Implementação

Ass. Técnico de Manutenção: _____

Ass. Cliente _____

Carimbo empresa cliente

5. CONCLUSÃO

A manutenção preventiva de um data center é um procedimento fundamental para assegurar a operação contínua e eficiente dos sistemas, prevenindo falhas que possam comprometer a integridade dos equipamentos e a disponibilidade dos serviços. A adoção de um cronograma regular de inspeções e limpezas reduz significativamente os riscos de superaquecimento, curtos-circuitos e desgastes prematuros, garantindo a longevidade dos componentes críticos.

Além disso, a realização periódica da manutenção, com intervalos recomendados de **três meses**, possibilita a detecção antecipada de possíveis problemas, evitando paralisações inesperadas que podem acarretar prejuízos operacionais e financeiros. A confiabilidade de um data center está diretamente relacionada à robustez de sua infraestrutura e à adequação dos seus procedimentos de manutenção, sendo essencial seguir as recomendações dos fabricantes para assegurar eficiência energética, segurança e continuidade dos serviços.

Dessa forma, investir em manutenção preventiva não apenas preserva os equipamentos e otimiza o desempenho do ambiente tecnológico, mas também garante a estabilidade e a disponibilidade dos sistemas, aspectos essenciais para um ambiente de missão crítica como um data center.

Manaus – AM, 13 de maio de 2025.

Antônio Júnior
Antônio Júnior – Gerente
Coordenador de Implementação

Implementação – MDC INDÚSTRIA LTDA.